

**T.C.
GİRESUN ÜNİVERSİTESİ**



GİRESUN ÜNİVERSİTESİ TEKNOLOJİ TRANSFER OFİSİ

2023 YILI BİRİM ÖZ DEĞERLENDİRME RAPORU

Merkez/GİRESUN

ŞUBAT – 2024

İÇİNDEKİLER

1. BİRİM HAKKINDA BİLGİLER	3
1.1. İletişim Bilgileri	3
1.2. Tarihsel Gelişimi	3
1.3. Misyonu, Vizyonu, Değerleri ve Hedefleri	4
1.4. Eğitim ve Öğretim Hizmeti Sunan Birimleri.....	5
1.5. Araştırma Faaliyetlerinin Yürütüldüğü Birimleri.....	5
1.6. Birimin Organizasyon Yapısı	5
1.7. İyileştirmeye Yönelik Çalışmalar	5
A.1. Liderlik ve Kalite.....	6
A.1.1. Yönetişim modeli ve idari yapı.....	6
A.1.2. Liderlik.....	6
A.1.3. Kurumsal dönüşüm kapasitesi	6
A.1.4. İç kalite güvencesi mekanizmaları	7
A.1.5. Kamuoyunu bilgilendirme ve hesap verebilirlik.....	8
A.2. Misyon ve Stratejik Amaçlar	9
A.2.1. Misyon, vizyon ve politikalar	9
A.2.2. Stratejik amaç ve hedefler	9
A.2.3. Performans yönetimi	9
A.3. Yönetim Sistemleri.....	9
A.3.1. Bilgi yönetim sistemi	9
A.3.2. İnsan kaynakları yönetimi.....	10
A.3.3. Finansal yönetim	10
A.3.4. Süreç yönetimi	10
A.4. Paydaş Katılımı	10
A.4.1. İç ve dış paydaş katılımı.....	10
A.4.2. Öğrenci geri bildirimleri	11
A.4.3. Mezun ilişkileri yönetimi	11
A.5. Uluslararasılaşma	11
A.5.1. Uluslararasılaşma süreçlerinin yönetimi	11
A.5.2. Uluslararasılaşma kaynakları	12
A.5.3. Uluslararasılaşma performansı.....	12

B.1. Arařtırma Süreçlerinin Yönetimi ve Arařtırma Kaynakları	12
B.1.1. Arařtırma süreçlerinin yönetimi.....	12
B.1.2. İç ve dış kaynaklar	12
B.1.3. Doktora programları ve doktora sonrası imkanlar	12
B.2. Arařtırma Yetkinliđi, İş birlikleri ve Destekler	13
B.2.1. Arařtırma yetkinlikleri ve gelişimi.....	13
B.2.2. Ulusal ve uluslararası ortak programlar ve ortak arařtırma birimleri.....	13
B.3. Arařtırma Performansı	14
B.3.1. Arařtırma performansının izlenmesi ve deđerlendirilmesi	14
B.3.2. Öğretim elemanı/arařtırmacı performansının deđerlendirilmesi.....	14
C.1. Toplumsal Katkı Süreçlerinin Yönetimi ve Toplumsal Katkı Kaynakları	14
C.1.1. Toplumsal katkı süreçlerinin yönetimi	14
C.1.2. Kaynaklar	14
C.2. Toplumsal Katkı Performansı	14
C.2.1. Toplumsal katkı performansının izlenmesi ve deđerlendirilmesi	14
D. SONUÇ VE DEĐERLENDİRME.....	15

1. BİRİM HAKKINDA BİLGİLER

1.1. İletişim Bilgileri

Koordinatör

Adı Soyadı: Öğr. Gör. Dr. Muhammet Anıl KAYA

Telefon: +90 (454) 310 15 03

E-posta: anil.kaya@giresun.edu.tr

Adı Soyadı: Öğr. Gör. Merve Nur POLAT

Telefon: +90 (454) 310 10 15

E-posta: merve.polat@giresun.edu.tr

Adı Soyadı: Öğr. Gör. Şafak Esra ASLAN

Telefon: +90 (454) 310 17 86

E-posta: safak.aslan@giresun.edu.tr

Teknoloji Transfer Ofisi web sitesi: <https://tto.giresun.edu.tr/>

Adres: Giresun Üniversitesi İktisadi ve İdari Bilimler Fakültesi Zemin Kat Teknoloji Transfer Ofisi Güre Yerleşkesi 28200 Merkez/GİRESUN

1.2. Tarihsel Gelişimi

Giresun Üniversitesi Teknoloji Transfer Ofisi (GRÜ-TTO) 2018 yılında Rektörlük bünyesinde kurulmuş olup uygulamalı birim olarak faaliyetlerine devam etmektedir. Mevcutta biri Koordinatör olmak üzere 3 Öğretim Elemanı aktif bir şekilde çalışmaktadır. Faaliyetlerine Giresun Üniversitesi (GRÜ) İktisadi ve İdari Bilimler Fakültesi zemin katta bulunan Teknoloji Transfer Ofisi'nde ve Giresun Teknopark'ta yer alan Teknoloji Transfer Ofisi'nde devam etmektedir. GRÜ-TTO Yönergesi 16.02.2018 tarihli 139-1 sayılı senato kararı ile kabul edilmiş olup 04.08.2022 tarihli 219-4 sayılı senato kararı ile değişiklik yapılmıştır. Fikri ve sınai mülkiyet haklarının (FSMH) korunmasına yönelik 04.08.2022 tarihli 219-3 sayılı FSMH Yönergesi ve Fikri Sınai Mülkiyet Hakları Değerlendirme Kurulu oluşturulmuştur.

Kanıtlar: GRÜ-TTO Yönergesine [buradan](#) ulaşabilirsiniz.

FSMH Yönergesine [buradan](#) ulaşabilirsiniz.

GRÜ-TTO ekibine [buradan](#) ulaşabilirsiniz.

1.3. Misyonu, Vizyonu, Değerleri ve Hedefleri

GRÜ-TTO misyonu;

- Çeşitli eğitim-etkinlikler aracılığıyla Teknoloji Transfer Ofisi (TTO) faaliyetleri konusunda farkındalık artırmak.
- Akademisyenlere, araştırmacılara ve öğrencilere yönelik ulusal ve uluslararası fon kaynakları hakkında teknik destek hizmetleri sunmak.
- Üniversite sanayi iş birliği kapsamında özel sektör ile temas kurarak ortak faaliyetler yürütmek.
- Fikri ve sınai mülkiyet hakları sürecinin hukuki, finansal ve mali sürecini yürütmek ve ticarileştirme faaliyetlerini gerçekleştirmek.
- Şirketleşme ve girişimcilik faaliyetlerini desteklemek ve girişimcilik ekosistemine katkı sunmak.

GRÜ-TTO vizyonu;

Akademisyenler, araştırmacılar ve öğrenciler tarafından gerçekleştirilen araştırma ve geliştirme (ar-ge) faaliyetleri ile üniversitede üretilen akademik bilgiyi toplumsal faydaya dönüştürerek ekonomiye katkı sağlamak.

GRÜ-TTO Değerleri;

- Bilimsellik
- Disiplinlerarası yaklaşım
- Evrensellik
- Yenilikçilik
- Özgünlük
- Çözüm odaklılık
- Akademik özgürlük
- Çevreye duyarlılık
- Toplumsal yararlılık
- Hukuka ve etik değerlere bağlılık
- Kalite ve verimlilik

Hedeflerimiz;

- Nitelikli ar-ge faaliyetlerinin gerçekleştirilmesine katkı sunmak.
- Disiplinlerarası faaliyetlerin gerçekleştirilmesi.
- Uluslararası çalışmaların yaygınlaştırılması.
- Üniversite sanayi iş birliği odaklı çalışmaların artırılması.
- Fikri ve sınai hakların korunmasına yönelik faaliyetlerin ivmelendirilmesi.
- Ticarileştirme odaklı çalışmalara öncelik verilmesi.
- Girişimcilik ve şirketleşme faaliyetlerinin ivmelendirilmesi.
- Bölgesel Kalkınma Odaklı Misyon Farklılaşması ve İhtisaslaşma Programı kapsamında, fındığın sürdürülebilir üretimi ve ihracatı için bütünsel bir yaklaşımla projelerin gerçekleştirilmesini sağlamak üzere fon kaynaklarının yaygınlaştırılması, tematik proje

yazım eğitimleri gerçekleştirilmesi ve sektörel ziyaretlerin yapılması.

GRÜ-TTO'nun misyonu, vizyonu, değerleri ve hedefleri GRÜ'nün misyon, vizyon ve değerleriyle doğrudan örtüşmektedir.

1.4. Eğitim ve Öğretim Hizmeti Sunan Birimleri

GRÜ-TTO bünyesinde eğitim ve öğretim faaliyeti bulunmamaktadır.

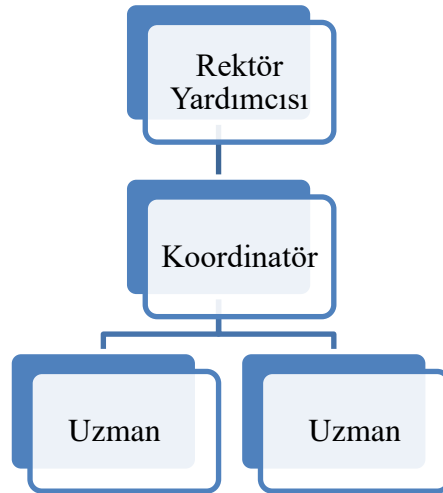
1.5. Araştırma Faaliyetlerinin Yürütüldüğü Birimleri

GRÜ-TTO bünyesinde doğrudan araştırma faaliyeti bulunmamaktadır ancak araştırma yapmak isteyen akademisyenlere, araştırmacılara, öğrencilere ve sanayicilere yönelik aşağıdaki teknik destek hizmetleri sunulmaktadır;

- Destek programlarından yararlanılmasına yönelik duyuru mekanizmalarını geliştirmek.
- Ulusal ve uluslararası finansal destek programları konusunda farkındalık yaratmak.
- Hibe programlarına başvuru konusunda yol haritası çıkarmak.
- Kendi alanlarına uygun ulusal ve uluslararası fon ve hibe programları ile açık çağrılar hakkında bilgilendirmek.
- Proje kültürünün yaygınlaşmasına yönelik eğitimler düzenlemek.

Kanıtlar: GRÜ-TTO çağrı duyurusuna [buradan](#) ulaşabilirsiniz.

1.6. Birimin Organizasyon Yapısı



1.7. İyileştirmeye Yönelik Çalışmalar

GRÜ-TTO modülleri kapsamındaki faaliyetlerin niteliğinin ve niceliğinin artırılmasına

yönelik çalışmalar yürütülmektedir.

A. LİDERLİK, YÖNETİŞİM VE KALİTE

A.1.Liderlik ve Kalite

A.1.1. Yönetişim modeli ve idari yapı

- GRÜ-TTO; Rektör tarafından 3 yıl için görevlendirilen ve TTO'nun tüm faaliyetlerini yerine getirmek ve koordine etmekle yükümlü Giresun Üniversitesi bünyesindeki öğretim elemanının Koordinatörlüğünde faaliyet göstermektedir.
- Koordinatörün verdiği görevleri yerine getirmek suretiyle, GRÜ-TTO birim faaliyetlerinin verimli ve etkin bir şekilde yürütülmesi amacıyla Koordinatör Yardımcısı bulunabilir.
- Rektör tarafından görevlendirilen öğretim elemanı veya sözleşmeli personel atama esaslarına göre sağlanacak kadrolar veya 2547 Sayılı Kanun'un 13/b maddesi gereği görevlendirilen, görev tanımındaki modül/modüllerin faaliyetlerinin yürütülmesinden sorumlu olan GRÜ-TTO Koordinatörüne bağlı öğretim elemanı veya diğer usullerle istihdam edilen tam zamanlı uzman personeller bulunmaktadır.
- GRÜ-TTO'nun akademik, teknik ve idari personel ihtiyacı usulüne göre, Rektörlük tarafından görevlendirilecek kadrolu personel ile sözleşmeli personel atama esaslarına göre sağlanacak kadrolar veya 2547 Sayılı Kanunun 13/b maddesi gereği Rektör tarafından görevlendirilecek personel ile karşılanır. Gerek görüldüğü alanlarda diğer usullerle de personel çalıştırabilir. Ayrıca birimde ihtiyaca göre kısmi zamanlı öğrenci çalıştırılabilir. Bu kapsamda GRÜ-TTO'da görev alan personel, Koordinatör tarafından GRÜ-TTO'nun faaliyet alanlarına ilişkin konularda kendisine verilen tüm görevleri yerine getirmekle sorumludur.

Kanıtlar: GRÜ-TTO personel bilgisine [buradan](#) ulaşabilirsiniz.

A.1.2. Liderlik

Birim çalışanları, güven ve saygı duyulmayı, sorumluluk yüklenmeyi, kendine yüklenen görevleri başarı ile yerine getirmeyi isteyen bir psikolojiye sahiplerdir. Çalışma ortamının fiziksel koşulları, çalışma arkadaşları, sahip olunan mesleğin saygınlık derecesi, bünyesinde çalıştığı birim Koordinatörünün tutumu birim çalışanlarını motive eden araçlardır. Birimin etkili ve verimli olabilmesi için Koordinatör ile çalışanlar koordinasyon içinde çalışmaktadır. GRÜ-TTO ekibi her zaman yeniliğe, yeni fikir ve görüşlere açıktır.

A.1.3. Kurumsal dönüşüm kapasitesi

GRÜ-TTO; kamu, üniversite, sanayi iş birliği çerçevesinde faaliyet göstermektedir. Buna istinaden çeşitli üniversiteler ve özel sektörden firmalar ile iş birliği protokolleri yaparak

ortak faaliyetler yürütmektedir. Bunun yanı sıra bölgede özellikle akademik girişimcilik faaliyetlerinin geliştirilmesine yönelik çalışmalar yapmakta olup bu konuda da kamu ve özel sektör ile iş birliği yapmaktadır. Ulusal iş birliklerinin yanısıra uluslararası iş birliklerinin geliştirilmesini hedeflemektedir. Ayrıca TÜBİTAK tarafından yayınlanan Girişimci ve Yenilikçi Üniversite Endeksi'ndeki üniversiteler ve TTO'lar düzenli olarak takip edilmekte ve GRÜ'ye uygulanabilecek örnek faaliyetler hayata geçirilmektedir. Ek olarak Bölgesel Kalkınma Odaklı Misyon Farklılaşması ve İhtisaslaşma Programı kapsamında faaliyet gösteren üniversiteler ve TTO'lar takip edilmektedir.

Kanıtlar: GRÜ-TTO iş birliği görüşmesi kanıtına [buradan](#) ulaşabilirsiniz.

A.1.4. İç kalite güvencesi mekanizmaları

GRÜ 2022 Yılı Stratejik Plan İzleme Raporu Stratejik Plan 2022 İzleme Tablo 15'te ve Tablo 19'da yer alan performans göstergeleri (PG) dikkate alındığında GRÜ-TTO bu PG'lere ulaşmak için modüller kapsamında aşağıdaki çalışmalar yapılmıştır.

Modül 1-Farkındalık, Tanıtım, Bilgilendirme ve Eğitim Hizmetleri;

- GRÜ-TTO'nun diğer tüm modüllerini kapsayan eğitimler, farkındalık çalışmaları gerçekleştirilmiştir.
- Modüller kapsamında gerçekleştirilen faaliyetler için iş akış şemaları oluşturulmaya başlanmıştır.

Modül 2-Destek Programlarından Yararlanmaya Yönelik Hizmetler;

- Üniversite bünyesinde kullanılan genel iş takip sistemi olmaması sebebiyle birim içi iş takip ve görüşme/proje başvuru takip mekanizması oluşturulmuştur.
- GRÜ-TTO tarafından teknik destek sağlanan tüm projeler için gizlilik sözleşmesi oluşturulmuştur.
- Akademisyenlere ve öğrencilere birebir proje teknik desteği sağlanmıştır.
- TÜBİTAK tarafından yürütülen "Ufuk 2020 Programında Türkiye (Turkey in Horizon 2020)" projesi kapsamında "Ufuk 2020 Programı Bilgi Çoğaltıcıları (H2020 Information Multipliers)" oluşumuna dahil olunmuştur ve süreçte aktif bir şekilde yer alınmıştır.

Modül 3-Proje Geliştirme/Yönetim Hizmetleri (Üniversite Sanayi İşbirliği Faaliyetleri);

- Özel sektör ile temas kurularak kamu fon kaynaklarından yararlanmaya yönelik bilgilendirme yapılmıştır.
- Özel sektör ile akademi bir araya getirilerek akademik bilginin ekonomik değere dönüşmesine katkı sağlamak amacıyla danışmanlık görüşmeleri gerçekleştirilmiştir.

Modül 4-Fikri ve Sınai Mülkiyet Haklarının Yönetilmesi ve Lisanslama Hizmetleri;

- Fikri ve sınai mülkiyet haklarının (FSMH) korunmasına yönelik Yönerge oluşturulmuştur.

- Fikri Sınai Mülkiyet Hakları Değerlendirme Kurulu oluşturulmuştur.
- Üniversitemiz personellerinin ve öğrencilerinin buluşa konu olabilecek fikirlerinin koruma altına alınabilmesi için ilk adım olan buluş bildirim mekanizması oluşturulmuştur.
- GRÜ-TTO uzmanları Türk Patent ve Marka Kurumu Bilgi ve Doküman temsilcisi olarak atanmıştır.
- Türk Patent ve Marka Kurumu Bilgi ve Doküman temsilcisi olarak Türk Patent ve Marka Kurumu tarafından düzenlenen eğitimlere katılım sağlanmıştır.

Modül 5- Şirketleşme ve Girişimcilik Hizmetleri;

- YEDAŞ ve Ondokuz Mayıs Üniversitesi öncülüğünde yürütülen Ar-Ge Maraton Programı kapsamında paydaş olarak yer alınmıştır.
- 2022 yılında GRÜ yürütücülüğünde olan, uygulama sürecinin ise GRÜ-TTO tarafından yürütüleceği akademisyenlere yönelik Uygulamalı Girişimcilik Eğitimi için Doğu Karadeniz Kalkınma Ajansı'na Teknik Destek proje başvurusunda bulunulmuştur.
- Uygulamalı Girişimcilik Eğitimi proje başvurusu olumlu sonuçlanmış ve T.C. Sanayi ve Teknoloji Bakanlığı tarafından Girişimcilik ve Genç İstihdam Teknik Destek Programı kapsamında finanse edilip Doğu Karadeniz Kalkınma Ajansı aracılığıyla desteklenmiştir.
- Uygulamalı Girişimcilik Eğitimi başvurusu olumlu sonuçlanan ve T.C. Sanayi ve Teknoloji Bakanlığı tarafından Girişimcilik ve Genç İstihdam Teknik Destek Programı kapsamında finanse edilip Doğu Karadeniz Kalkınma Ajansı aracılığıyla desteklenen proje kapsamında “Uygulamalı Girişimcilik Eğitimi” gerçekleştirilmiştir.
- Karadeniz bölgesinde girişimcilik ekosisteminin yaygınlaştırılması amacıyla bölgedeki üniversiteler ve teknoparklar ile iş birliği görüşmeleri yapılmıştır.
- Yeni ürün ve teknolojilerin ekonomiye kazandırılmasına yönelik olarak üniversite çıkışlı firma (spin-off) ve start-up şirketler kurulmasına yönelik bilgilendirme faaliyetleri yürütülmektedir.
- Girişimcilerin teknoloji tabanlı projelerinin en iyi şekilde geliştirebilmeleri için teknik destek sağlanmaktadır.

Kanıtlar: FSMH Yönergesine [buradan](#) ulaşabilirsiniz.

Buluş Bildirim iş akış sürecine [buradan](#) ulaşabilirsiniz.

Uygulamalı Girişimcilik Eğitime [buradan](#) ulaşabilirsiniz.

A.1.5. Kamuoyunu bilgilendirme ve hesap verebilirlik

GRÜ-TTO modülleri kapsamında gerçekleştirilen özellikle eğitim ve farkındalık oluşturulmasına yönelik faaliyetlerde söz konusu faaliyetin hedef kitlesine yönelik, GRÜ Basın ve Halka İlişkiler Koordinatörlüğü ve GRÜ-TTO aracılığıyla doğrudan e-posta ile bilgilendirmenin yanı sıra GRÜ web sitesi, GRÜ-TTO web sitesi ve sosyal medya hesapları ayrıca bazı durumlarda SMS ile bilgilendirme yapılmaktadır. Ayrıca gerekli görsel çalışmalar yapılarak afişler oluşturulmaktadır. Oluşturulan afişler hedef kitlenin görebileceği uygun alanlara asılmaktadır. Spesifik çağrı duyuruları için akademisyenler ve sanayiciler doğrudan aranarak ve e-posta ile iletişim kurulmaktadır. Yapılan duyuru çalışmaları ivedilikle gerçekleştirilmektedir. Duyuru çalışmalarında kullanılan referans kaynak belirtilmektedir.

Kanıtlar: Yaygınlaştırma çalışmasına [buradan](#) ulaşabilirsiniz.
Daha fazla duyuru kanıtına [buradan](#) ulaşabilirsiniz.
GRÜ-TTO Instagram hesabına(gru_tto) [buradan](#), Twitter hesabına (gru_tto) ise [buradan](#) ulaşabilirsiniz.

A.2.Misyon ve Stratejik Amaçlar

A.2.1. Misyon, vizyon ve politikalar

GRÜ-TTO'nun amacı Karadeniz Bölgesinde önde gelen TTO'lardan biri olmaktır. Akademik araştırmalara büyük önem vermenin yanı sıra, üniversite sanayi iş birliği, fikri ve sınai mülkiyet hakları, teknolojinin ticarileştirilmesi, teknoloji tabanlı girişimler ve start-uplar kurmak GRÜ- TTO'nun temel işlevlerini oluşturmaktadır. Bu amaca hizmet etmek amacıyla belirlenen misyon, vizyon ve politikalar çerçevesinde hareket etmektedir.

A.2.2. Stratejik amaç ve hedefler

GRÜ-TTO stratejik hedefleri GRÜ 2020-2024 Stratejik Planı'nda belirlenmiştir. Söz konusu hedeflere ulaşmaya yönelik aktif bir şekilde çalışılmaktadır.

Kanıtlar: GRÜ 2020-2024 Stratejik Planı'na [buradan](#) ulaşabilirsiniz.

A.2.3. Performans yönetimi

GRÜ bünyesinde hizmete sunulan veri takip platformu/sistemi bulunmadığından GRÜ-TTO tarafından gerçekleştirilen işlerin performans ölçümüne dair sağlıklı bir değerlendirme yapılamayacağı gibi üniversitedeki birimlerin birçoğu için bu durum geçerlidir. Sağlıklı veri kaynağı oluşturabilmek adına buna yönelik teknik çalışma yapılması önem arz etmektedir. GRÜ-TTO kendi bünyesinde tüm verileri tutuyor olsa da 2018 yılında kurulmuş olan ve aktif olmayan bir birimin 2022 yılında atanan personeller tarafından geçmişe dönük değerlendirme yapması mümkün olmamaktadır.

A.3.Yönetim Sistemleri

A.3.1. Bilgi yönetim sistemi

GRÜ-TTO tarafından gerçekleştirilen işlere ait verilerin toplanması, analiz edilmesi ve raporlanmasına yönelik kullanılan bilgi yönetim sistemi bulunmamaktadır. Yapılan faaliyetler manuel/matbu şekilde ayrıca dijital ortamda kaydedilmekte olup herhangi bir kolaylık sağlamamaktadır.

A.3.2. İnsan kaynakları yönetimi

GRÜ-TTO bünyesinde bulunan personeller TTO faaliyetlerini gerçekleştirebilecek tecrübeye sahip alanında yetkin kişilerden oluşmaktadır.

A.3.3. Finansal yönetim

GRÜ-TTO'nun hesapları, Döner Sermayeli İşletmeler Bütçe ve Muhasebe Yönetmeliği hükümleri uyarınca döner sermaye işletmesi hesaplarında izlenir. GRÜ-TTO'nun gelir ve giderleri şunlardır;

- Gelirler; Üniversite birimlerinin döner sermaye gelirlerinden aktarılacak ödenekler, faaliyet gelirleri, her türlü bağış ve yardımlar.
- Giderler; TTO'nun faaliyetlerinin yürütülebilmesi için ihtiyacı duyulan malzeme, hizmet, kiralama, bakım, onarım ve diğer her türlü ihtiyaçlar için yapılacak giderler.

Kanıtlar: GRÜ-TTO Yönergesi Çeşitli ve Son Hükümlere [buradan](#) ulaşabilirsiniz.

A.3.4. Süreç yönetimi

GRÜ-TTO yıllık faaliyet planı yaparak faaliyetlerini o plan çerçevesinde sürdürmektedir. Bu süreçte her bir iş için belirlenen farklı görev ve sorumluluklar bulunmaktadır. Herhangi bir sistem üzerinden takip, yürütme, kontrol gibi mekanizmalar bulunmamakla birlikte birim personelleri bu süreçleri Google Takvim üzerinden yürütmektedir. Toplantı, eğitim, etkinlik vb. gibi tüm faaliyetler takvim üzerinden koordine edilerek katılımcılara davet gönderilmektedir. Covid-19 salgınının yüksek riskli dönemlerinde GRÜ bünyesinde alınan tedbirler kapsamında, GRÜ-TTO etkinliklerini çevrimiçi gerçekleştirmiştir. Ancak pandeminin etkisinin bitmiş olması sebebiyle tüm faaliyetlerin fiziksel olarak yapılmasının verimli olacağı düşüncesiyle katılımcılarla birebir temas kurabilmek adına tüm etkinlikler fiziksel olarak sürdürülmektedir.

Kanıtlar: Fiziksel olarak gerçekleştirilen bilgilendirme faaliyetine [buradan](#) ulaşabilirsiniz.

A.4. Paydaş Katılımı

A.4.1. İç ve dış paydaş katılımı

GRÜ-TTO'nun ulusal kamu kurum ve kuruluşları ile yapmış olduğu paydaşlığın yanı sıra özel sektörle de çeşitli iş birliği faaliyetleri yürütmektedir. İç ve dış paydaşlar belirlenmiş olup bu doğrultuda bilgi ve birikimlerin paylaşarak üniversite-sanayi iş birliğinin, teknoloji kültürünün geliştirilmesi ve teknoloji transferi faaliyetleri konusunda karşılıklı fayda sağlamak adına iş birliği yapılmaktadır. GRÜ-TTO iç ve dış paydaşlarla mümkün olduğu sürece fiziksel toplantılar şeklinde temas kurmaktadır. GRÜ-TTO üniversite bünyesinde tüm akademik birimlerle aktif bir şekilde temas kurmaya özen göstermektedir. Modülleri kapsamında gerçekleştirilecek tüm eğitim, etkinlik vb. gibi faaliyetlerde GRÜ Basın ve Halka İlişkiler Koordinatörlüğü'nden tasarım, basım, duyuru-haber yaygınlaştırma gibi

konularda destek almaktadır. Ayrıca fiziki olarak bulunduğu İktisadi ve İdari Birimler Fakültesi'nin konferans/toplantı salonu için destek almaktadır.

Kanıtlar: Samsun Teknopark iş birliği ziyaretine [buradan](#) ulaşabilirsiniz.

A.4.2. Öğrenci geri bildirimleri

GRÜ-TTO tarafından öğrencilere yönelik eğitimler düzenlenmektedir, eğitim sonrasında birebir geri bildirim alınmaktadır. Eğitimlerin yanı sıra öğrencilerle birebir görüşmeler de gerçekleştirilmektedir. Ek olarak GRÜ-TTO web sitesinde öğrencilerin kolaylıkla erişim sağlayabileceği geri bildirim formu bulunmaktadır.

Kanıtlar: GRÜ-TTO birebir öğrenci görüşmesine [buradan](#) ulaşabilirsiniz.
GRÜ-TTO şikayet ve öneri formuna [buradan](#) ulaşabilirsiniz.

A.4.3. Mezun ilişkileri yönetimi

GRÜ-TTO mezun olan öğrencilere de modülleri kapsamında bilgilendirme faaliyetleri ve teknik destek hizmeti sunmaktadır.

Kanıtlar: Yüksek lisans öğrencimizle yapılan görüşmeye [bura dan](#) ulaşabilirsiniz.

A.5. Uluslararasılaşma

A.5.1. Uluslararasılaşma süreçlerinin yönetimi

GRÜ-TTO uluslararası iş birlikleri yapmak üzere Avrupa Birliği tarafından finanse edilen çalışma grupları ile aktif bir şekilde temas halindedir. Ayrıca akademisyenleri uluslararası fon kaynakları hakkında bilgilendirmektedir. Ufuk Avrupa Programı tarafından desteklenmekte olan “Research Management Roadmap Projesi (RM ROADMAP)” kapsamındaki faaliyetlere ÜSİMP koordinatörlüğünde GRÜ-TTO olarak katkı sağlanmaktadır. TÜBİTAK tarafından yürütülen “Ufuk 2020 Programında Türkiye (Turkey in Horizon 2020)” projesi kapsamında “Ufuk 2020 Programı Bilgi Çoğaltıcıları (H2020 Information Multipliers)” oluşumuna dahil olan GRÜ-TTO Ufuk 2020 Programı ve Avrupa'daki diğer ilgili ar-ge programları çerçevesinde açılan proje çağruları ve yayımlanan ortak arama duyuruları hakkında paydaşlarının bilgilendirilmesini sağlamaktadır. GRÜ'nün paydaşları ile irtibata geçilerek paydaşlar araştırma ve yenilik fırsatlarından yararlanma konusunda teşvik edilmektedir. Ayrıca TÜBİTAK tarafından düzenlenen eğitim ve etkinliklere katılım sağlamaktadır.

Kanıtlar: Uluslararası iş birliği ağına katılım kanıtına [buradan](#) ulaşabilirsiniz.
Uluslararası fon kaynakları bilgilendirme görüşmesine [buradan](#) ulaşabilirsiniz.
RM ROADMAP Araştırma Yönetimi Ulusal Yol Haritası Çalıştay'ına [buradan](#) ulaşabilirsiniz.

A.5.2. Uluslararasılaşma kaynakları

GRÜ-TTO'nun uluslararasılaşma çerçevesinde mali bir kaynağı bulunmamaktadır. Mevcut görüşmeler çevrimiçi gerçekleştirilmektedir.

A.5.3. Uluslararasılaşma performansı

Henüz GRÜ-TTO bünyesinde uluslararası protokol gerçekleştirilmemiştir.

B. ARAŞTIRMA VE GELİŞTİRME

B.1. Araştırma Süreçlerinin Yönetimi ve Araştırma Kaynakları

GRÜ-TTO, akademisyenlerin, öğrencilerin, araştırmacıların ve sanayicilerin araştırma geliştirme faaliyeti konusunda teknik destek sağlamaktadır.

Kanıtlar: Teknik destek kanıtına [buradan](#) ulaşabilirsiniz.

B.1.1. Araştırma süreçlerinin yönetimi

GRÜ-TTO, akademisyenlerin, öğrencilerin, araştırmacıların ve sanayicilerin araştırma faaliyetlerini gerçekleştirebilmeleri için gerekli fon kaynakları hakkında genel bilgilendirme etkinliklerinin yanı sıra birebir bilgilendirmeler de yapmaktadır. Bu süreci fiziksel ve/veya çevrimiçi yürütmektedir. Yol haritası ilk görüşmede belirlenip o doğrultuda ilerlenmektedir.

Kanıtlar: Genel bilgilendirme etkinliği kanıtına [buradan](#) ulaşabilirsiniz.

Birebir bilgilendirme görüşmesine [buradan](#) ulaşabilirsiniz.

B.1.2. İç ve dış kaynaklar

GRÜ-TTO'nun araştırma ve geliştirme faaliyetleri için fiziki ve teknik altyapı ve mali kaynak oluşturulmasına ve uygun şekilde kullanımına yönelik politikası bulunmamaktadır. GRÜ-TTO iç ve dış paydaşlarla aktif bir şekilde temas kurmaktadır. Fiziki toplantılar yapmaya özen göstermekle birlikte çevrimiçi görüşmeler de gerçekleştirmektedir.

B.1.3. Doktora programları ve doktora sonrası imkanlar

GRÜ-TTO bünyesinde doktora programı bulunmamaktadır. Ancak doktora öğrencilerine ve doktora mezunlarına yönelik etkinlikler düzenlenmektedir. Ayrıca doktora sonrası araştırmacılar için de bilgi paylaşımı yapılmaktadır. Bu kapsamda, doktora öğrencilerinin doktora süresince burs almasına yönelik fon kaynakları hakkında bilinçlendirme, nitelikli insan kaynağının sanayiye yönlendirilmesi ve sanayide nitelikli istihdamın sağlanmasına yönelik çalışmalar yapılmaktadır. Ayrıca üniversitemiz bünyesindeki akademisyenlerin doktora sonrası ve doktora sonrası araştırmacı olarak deneyim kazanmasına katkı sağlamak amacıyla çeşitli bilgilendirme faaliyetleri gerçekleştirilmektedir.

Kanıtlar: TÜBİTAK 1002 Programı hakkında bilgilendirme görüşmesine [buradan](#) ulaşabilirsiniz.

B.2. Araştırma Yetkinliği, İş birlikleri ve Destekler

B.2.1. Araştırma yetkinlikleri ve gelişimi

GRÜ-TTO bünyesinde çalışan personeller TTO modülleri kapsamında kendilerini geliştirmek üzere çeşitli eğitim ve etkinliklere katılım sağlamaktadır. Buna ek olarak Koordinatör doktora eğitimini tamamlamış olup uzmanlar ise doktora eğitimlerine devam etmektedir. Kendi bilim alanları doğrultusunda proje geliştirme çalışmaları sürdürmektedirler. GRÜ-TTO ömür boyu eğitim yaklaşımıyla sürekli gelişmeye ve öğrenime açıktır.

Kanıtlar: Ar-Ge Maraton Hızlandırma Programı Finaline [buradan](#) ulaşabilirsiniz.
TÜBİTAK 1002 Hızlı Destek Programı destek bilgisine [buradan](#) ulaşabilirsiniz.

B.2.2. Ulusal ve uluslararası ortak programlar ve ortak araştırma birimleri

GRÜ-TTO, TÜBİTAK ve TÜBİTAK'a bağlı Başkanlıklar tarafından yürütülen ulusal fon kaynaklarını takip etmekte ve akademisyenlerin, araştırmacıların, öğrencilerin ve sanayicilerin bu kaynaklardan yararlanabilmesine yönelik bilgilendirme, bilinçlendirme ve eğitim çalışmaları sürdürmektedir. Ayrıca Doğu Karadeniz Kalkınma Ajansı (DOKA) fon kaynaklarına yönelik DOKA'daki ilgili uzmanlarla aktif bir şekilde temas kurmaktadır. GRÜ'nün fındık alanında ihtisas üniversitesi olması sebebiyle Tarımsal Araştırmalar ve Politikalar Genel Müdürlüğü bünyesinde yürütülen hibe programlarını da yakından takip etmektedir. Uluslararası açıdan ise Ufuk Avrupa Programı tarafından desteklenmekte olan "Research Management Roadmap Projesi (RM ROADMAP)" kapsamındaki faaliyetlere ÜSİMP koordinatörlüğünde GRÜ-TTO olarak katkı sağlanmaktadır. TÜBİTAK tarafından yürütülen "Ufuk 2020 Programında Türkiye (Turkey in Horizon 2020)" projesi kapsamında "Ufuk 2020 Programı Bilgi Çoğaltıcıları (H2020 Information Multipliers)" oluşumuna dahil olan GRÜ-TTO Ufuk 2020 Programı ve Avrupa'daki diğer ilgili ar-ge programları çerçevesinde açılan proje çağrıları ve yayımlanan ortak arama duyuruları hakkında paydaşlarının bilgilendirilmesini sağlamaktadır.

Kanıtlar: Avrupa Birliği çağrıları bilgilendirme kanıtına [buradan](#) ulaşabilirsiniz.
Uluslararası iş birliği ağına katılım kanıtına [buradan](#) ulaşabilirsiniz.
RM ROADMAP Araştırma Yönetimi Ulusal Yol Haritası Çalıştayı'na [buradan](#) ulaşabilirsiniz.

B.3. Arařtırma Performansı

GRÜ-TTO bünyesinde doğrudan arařtırma faaliyeti yürütülmemektedir.

B.3.1. Arařtırma performansının izlenmesi ve deęerlendirilmesi

GRÜ-TTO bünyesinde doğrudan arařtırma faaliyeti yürütülmemektedir. Bu sebeple arařtırma performansının izlenmesi ve deęerlendirilmesi mümkün deęildir.

B.3.2. Öğretim elemanı/arařtırmacı performansının deęerlendirilmesi

GRÜ-TTO tarafından, akademik personelin arařtırma ve geliştirme performansını izlemek ve ödüllendirmek üzere tanımlanmış süreçler bulunmamaktadır.

C. TOPLUMSAL KATKI

C.1. Toplumsal Katkı Süreçlerinin Yönetimi ve Toplumsal Katkı Kaynakları

C.1.1. Toplumsal katkı süreçlerinin yönetimi

Modül 5-Şirketleşme ve Girişimcilik faaliyetleri kapsamında yapılan çalışmalar; toplumun gelişiminde ve ekonomik büyümede önemli bir etkidir. Toplumlardaki girişimci sayısı arttıkça istihdama katkı da aynı oranda artmış olacaktır. Girişimcilik, yaşam standartlarını ve kaliteyi artırmaktadır. Kısa vadede genç girişimci adaylarının iş fikirlerini hayata geçirmeleri ve uzun vadede bölgedeki istihdamın artırılması amacıyla GRÜ'deki arařtırma görevlileri ve öğretim görevlilerine yönelik uygulamalı olarak iş paketi oluřturma, inovasyon nedir ve nasıl yapılır vs. konularında bir dizi eğitim vererek niteliklerinin artırılmasına katkı sağlanmıştır. Ayrıca Giresun Teknopark'ın 2023 Ağustos ayında girişimci firma kabulüne başlamasıyla bölgedeki girişimci sayısı artırılarak istihdama katkı sağlanmıştır.

Kanıtlar: Uygulamalı Girişimcilik Eğitime [buradan](#) ulaşabilirsiniz.

Girişimci firma imza törenine [buradan](#) ulaşabilirsiniz.

C.1.2. Kaynaklar

GRÜ-TTO'nun toplumsal katkı faaliyetlerini sürdürebilmesi için dış kaynaklı fonlardan yararlanılması benimsenmiştir

C.2. Toplumsal Katkı Performansı

C.2.1. Toplumsal katkı performansının izlenmesi ve deęerlendirilmesi

GRÜ-TTO, Sanayi ve Teknoloji Bakanlığı Kalkınma Ajansları Genel Müdürlüğü koordinasyonunda Bölgemizin 2024-2028 vizyonunun belirleneceęi TR90 Doęu Karadeniz (Artvin, Giresun, Gümüşhane, Ordu, Rize, Trabzon) Bölge Planı hazırlıkları kapsamında DOKA tarafından Giresun'da ulusal ve bölgesel kalkınma ile ilgili temel stratejilerin belirlenmesine yönelik çalışmaya katılım sağlamıştır.

Kanıtlar: 2024-2028 TR90 Doğu Karadeniz Bölge Planı Giresun İli Çalıştayına [buradan](#) ulaşabilirsiniz.

D. SONUÇ VE DEĞERLENDİRME

- GRÜ-TTO 2022 yılı içerisinde yapılan personel alımları ile birlikte aktif bir şekilde çalışmaya başlamıştır. GRÜ-TTO'nun daha aktif ve verimli çalışabilmesi adına teknik alt yapısının geliştirilmesiyle birlikte personel istihdamıyla ekibin güçlendirilmesi önem arz etmektedir.
- GRÜ'nün toplam akademik personel sayısının az olması akademisyenlere doğrudan ulaşma noktasında avantaj sağlamaktadır.
- GRÜ-TTO, akademisyenler, araştırmacılar, öğrenciler ve sanayiciler için ulaşılabilir bir konumdadır.
- GRÜ-TTO'nun dinamik bir yapısı vardır.
- GRÜ-TTO nitelikli personellerden oluşmaktadır.
- GRÜ alt yapı imkanlarının bazı bölümlerde kısıtlı olması sebebiyle akademisyenlerin araştırma projelerine yaklaşımı olumsuz olmaktadır.
- Akademisyenlerin proje konusunda daha önce yaşamış oldukları olumsuz tecrübelerden arındırılmaları güçlük yaratmaktadır.

